

İçmimar

TMMOB İçmimarlar Odası resmi yayın organıdır

İçmimar, tasarım ve yaşam kültürü dergisi

23

Ağustos - Eylül 2012

Rönesans mimarisi ve mobilya sanatı



Özlem GÜVEN
edebiyat@guven.com

İçmimar

Rönesans sözcüğü genel anlamda, 15. yy da İTALYA'da başlayan ve 16.yy'da tüm Avrupa'ya yayılarak doruk noktasına ulaşan entelektüel bir etkinliği içermektedir. Fransızca olan 'Rönesans' terimi, ilk kez 15.yy'da "klasik öğretinin yeniden doğuşu"nu tanımlamak üzere kullanılmış, daha sonra Vasari'nin 1550 tarihli ünlü 'Le Vite de piu eccelenti architetti, pittori e scultori italiani...' (En Ünlü İtalyan Mimar, Ressam ve Heykelticilerin Yaşamları...) adlı kitabında "sanatların yeniden doğuşu" anlamında ele alınmıştır. Ortaçağ'dan beri yapılan çalışmaların, 15. ve 16. yy. da

olgunlaşması; matbaanın bulunması; yeni buluş ve düşüncelerin kolayca yayılması; Avrupa'nın, İslam medeniyetini tanınması (Endülüs Emevilerinin etkisi); yazar, şair ve sanatçıları koruyan ve destekleyen varlıklı kişilerin olması..vb.bir dizi sebep, Rönesans'ın oluşum nedenleri olarak gösterilebilir.

Antikçağ'ın sonunda başlayıp Rönesans'la sona eren, Avrupa'nın üzerine serilmiş 'bin yıllık karanlık' olan Ortaçağ'da, ne fikirlerin ne de insanların hiç bir değeri yoktu. Din ve kilisenin ağırlığı her alanda hissediliyordu. Katolik kilisesi kendi ordusu ve yönettiği kentlerle güçlü bir devlet durumundaydı. İnsanlara; basit iftiralara, nedenler yüzünden engizisyon mahkemelerinde ölüm fermanları yazılabiliyordu. Toplumlarda inanç, ticaret, iletişim, toplumsal, etkileşim, cinsellik ve özel mülkiyet gibi insanların sahip olduğu doğal hak ve özgürlükler üzerinde, dinsel otoritenin koymuş olduğu sınırlamaların ve yasaklamaların kaldırılması, tüm toplumun bu tür hak ve özgürlüklerden eşit olarak yararlanmasını gerektirdi inancı yerleşmeye başladı. Rönesans bakış açısında temel özellik; "insan" denen varlığın değerinin anlaşılmasının sağlanmasıydı. 15.yy dan itibaren "yeniden doğuş" düşüncesinin sistemli bir biçimde geliştirildiği izlenmektedir. Birey, bütün toplumsal eylemlerin ve bilginin başlangıç noktası olarak, bir üst otoriteye bağlı olarak ele alınmamalıydı, Rönesans kültürü organik bir bütündür ve "dünyanın ve insanın keşfi"



Da Vinci'nin ünlü Mona Lisa tablosu, resim sanatı deyince neredeyse aklımıza ilk gelen eserdir.



Albert Dürer, Aziz Mikhael'in ejderle savaşı, 1498 Kilise kurumlarına karşı duyulan genel hoşnutsuzluğu, dönemin sanatçısı Dürer'inde eserlerinde dile getirdiğini görürüz.

klasik edebiyatın ya da sanatın yeniden doğuşundan çok, insan düşüncesinin yeni atılımlarına bağlı olarak şekillenir.

Eğer "dünyanın keşfi" sanatta doğalcılık anlayışına doğru bir gelişme anlamıyla

kullanılırsa, benzer eğilimlerin genellikle Gotik olarak tanımlanan, 13.yy Fransız sanatında da izlendiği öne sürülebilir. Ancak, burada "Rönesans" sözcüğü tanımlanırken, Klasik değer ölçülerine bilinçli olarak yeniden dönüş ve klasik örneklerin bilinerek ve istenerek taklit edilmesi gerçeği üzerinde durulmuştur. Rönesans, kaynağını Antik Çağ'dan alan 14.yy hümanizmin dereceli

gelişmesinin bir sonucudur. Ortaçağ biterken Platon'un felsefesi doğuda, Aristoteles'in ki Araplarda, Yeni Platonculuk ise batıda yaşamaya devam etmekteydi ve sonunda Kuzey İtalya'da buluştular. Arap etkisi İspanya'daki Araplardan, Yunan etkisi de Yunanistan ve Bizans'tan geliyordu. Böylece antik kültür yeniden doğmuştu. Bu yeniden buluş çağı, geçmişin ve insan saygınlığının, sanatçı kişiliğinin de yeniden bulunduğu dönemdir.

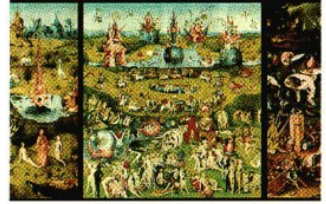
Rönesans döneminin yaratıcılığının esas yürütücü gücü tüccarlardır. Azizlerin ve Hıristiyanlığın başka ileri gelenlerinin resimleri yerine çağdaş bireylerin görüntülerine merak duyulmasında, yeni ortaya çıkan ve gittikçe gelişen kimlik kavramının da payı vardı. Eski Yunan ve Roma felsefesinin odaklandığı insan haysiyeti ve maddi dünyadan esinlenen Rönesans hümanizminin yanı sıra tüccarların ve başarılı meslek sahiplerinin yeni ulaştığı refah da bu kişisel kimlik duygusuna katkıda bulundu. Tutumlarındaki ve ekonomik durumlardaki bu değişim portreye duyulan talebin artmasına yol açtı. Zamanla ticaretle uğraşan sınıflar da geleneksel müşterilere – soylular ve üst düzey din adamları – katılarak kendi portrelerini ısmarlamaya başladılar. Tüccarlar, en kârlı ticaretin hangi alanda olduğunu araştırdılar ve bu yoldan sağladıkları zenginlikleri sanat ve endüstri yeniliklerine yatırdılar. Rönesans'ı, Floransa, Venedik, İngiltere, Portekiz, Hollanda gibi büyük kent-devletlerinde ya da

metropollerde etkin hale getirdiler. Örneğin İtalya'da Rönesans'ı ortaya çıkaran başlıca neden, yine bahsettiğimiz ülkedeki ekonomik canlanmadır. Yeni dünya görüşünün güç kazanmasında hümanistler kadar, Floransa-Cenova ve Venedikli banker ve tüccarların da büyük rolü olmuştur.

Leonardo da Vinci, Mikelanj, Donatello, Raffaello gibi birçok önemli sanatçı ve Galilei, Copernikus, Kepler gibi önemli bilim adamı bu dönemde yaşamıştır.

Rönesans'ta yaşanan kültür patlamasının başlıca sebeplerini sıralayacak olursak :

- Ortaçağ'dan beri yapılan çalışmaların, XV. ve XVI. yy. da olgunlaşması.
- XV. ve XVI. yy.da, büyük sanatkarların yetişmiş olması
- Matbaanın bulunmasıyla, yeni buluş ve düşüncelerin kolayca yayılması.
- Coğrafya keşifleri sonucu, zenginleşen Avrupa'da sanattan ve edebiyattan zevk duyan bir sınıfın oluşması
- Yazar, şair ve sanatçıları koruyan ve destekleyen varlıklı kişilerin olması (Mesen sınıfı)
- Avrupa'nın, İslam medeniyetini tanınması (Endülüs Emevilerinin etkisi)
- İstanbul'dan, İtalya'ya göç eden Bizans bilginlerinin etkisi (Antikite' yi tanıtmaları)
- Dini mimarinin ve buna bağlı sanat anlayışının gelişmesi, sonuçta sanatın serbestleştirilmesi arzulan, yeni din dışı sanat anlayışının da oluşturulmaya çalışılması,



Hieronymus Bosch, Cennet ve Cehennem, 1510
H. Bosch, Ortaçağ insanının yakasını hiçbir zaman bırakmayan korkuya somut ve elle tutulur bir biçim vermesi başarımıdır.

- İtalya'da Eskiçağ'dan kalan antik eserleri incelemek ve benzerlerini yapabilmek amacıyla akademiler kurularak Yunanca, Latince ve İbranice metinler incelenmesi,
- Hümanizma, insanın kendini tanımaya, yasalarnı yapmasına ve haklarını korumasına zemin hazırlamıştır.

Rönesans, İtalya'da başlamış, Fransa, Almanya, İngiltere, XVII.yy.da da İspanya ve Hollanda'ya yayılmıştır. Rönesans dönemi boyunca özgür düşünce sistemi gelişmiş, pozitif bilimler önem kazanmıştır. Kilise zayıflamış, bu durum ise Reform Hareketi'ni başlatmıştır.

Mimarlık

Bilginin yeniden doğuşuyla ilgilenen herkes klasik dünyanın bilgi ve hazinelerinin keşfedildiği yer olan İtalya'ya bakmayı alışkanlık haline getirmişti. İtalyan ustalar belirgin üç başarıya imza atmışlardı. Bunlardan biri bilimsel perspektifin keşfedilmesiydi, ikincisi de, edinilmesi



Battle of Anghiari - Leonardo da Vinci, detay, 1503-1505

gerekli anatomi bilgisiydi – bu bilgiyle güzel bir insan vücudunun kusursuz şekilde gösterilmesi gerekiyordu, o dönemde güzel ve değerli olarak kabul edilen her yapıtta yer alan klasik mimari bilgisiydi.

Mimarlar aslında zor olan bir dönemde geçiyor, çeşitli geleneklerin yeni bilgiler karşısında başarıya ulaşmak için epey çaba gösteriyorlardı. Alışmış oldukları Gotik sistemi de, yeniden ortaya çıkan antik mimari biçimleri de belki aralarında en azından kurumsal olarak tam anlamıyla tutarlıydı ama her iki üslubun amaçları ve özellikleri birbirlerinden son derece farklıydı. Bu nedenle, mimarideki yeni akımların kuzeyde benimsenmesi çok zaman aldı. Bu iş daha



Fantastik çizgi serisi 'Ninja Kaplumbağalar'daki dört ana karakter, isimlerini döneminin dört büyük sanatçısından almıştır.

çok, İtalya'yı ziyaret etmiş, çağına ayak uydurmak isteyen prenslerin ve soyluların ısrarı sayesinde ilerlemiştir. Mimarlar başlarda, sadece görünüşte, yeni üslubun gereklerini yerine getiriyorlardı.

İtalya'da yeni yapı üslubunun öncüsü Floransalı mimar Brunelleschi'dir.

Brunelleschi, gerçekleştirdiği yapılarda tüm Gotik ayrıntıları ayıklamış, onun yerine, klasik mimarlık programında yer alan sütun, ayak, sütun başlığı, silme ve saçak gibi öğeleri kullanmıştır. Çağdaşları onun kullandığı bu yeni üsluba maniera alvantica (antik üslup) adını vermişler ve üslubun Gotik'le karşıtlığını belirtmişlerdir Rönesans mimarlığına ilişkin düşünceler **Albetti**'nin 'De re aedificatoria' (Mimarlık Üzerine) adlı kitabında kurala bağlanmış ve örneklenmiştir. Ayrıca **Vitruvius**'un 'De Architectura Libri Decem'i (Mimarlık Üzerine On Kitap. 1990) bu dönemde yeniden yazılmıştır. 15.yy'ın Floransalı mimarları, Roma dönemi yapıtlarını inceleyip, bunların kopyalarını yapmakla yetinmemişler, onları aşan yem yapıtlar yaratmayı amaçlamışlardır. Floransa Katedrali'nin kubbesinin yapımıyla 1420'de yeni üslubun başlangıcını simgeleştiren Brunelleschi Euklides'in (Öklit) geometri kurallarına temellendirdiği Perspektif bilimini, Gotik mekân kavramına karşı bir mekân tasarımında kullanmıştır. Roma sanatıyla, 11. ve 12.yy'ların Floransa Romanesk mimarlık anlayışını birleştirerek yalın ve uyumlu ölçülerin egemen olduğu, bir mimarlık arayışına girmiştir. Rönesans

kuramcıları, "mikrokozmos" (ya-da ideal insan vücudu) ile karşılaştırdıkları "mimari yapının Oran'larının ve oranlar arası ilişkilerin evrensel bir uyumu yansıttığını Platoncu bir görüşle açıklamak istemişlerdir. 15.yy'ın başka ünlü mimar ve kuramcısı olan Alberti, Platon düşüncesine göre en yetkin biçimler sayılan, uzunlamasına yerleştirilmiş dikdörtgen ve daire zemin planlarından hareket etmiş, tümüyle yeni düzenlemeler denemiş, yapıtlarında eksiksiz uyumu aramıştır. Ünlü yapıtı, Rimini'deki Tempio Malatestiano'nun (Malatesta Tapınağı) cephesi bir Roma Zafer Takı'ndan esinlenmiştir. Floransa'da Rönesans yapılarına kütesel, anıtsal ve yalın bir görünüm egemendir. Cephe'ler Rustik denen kaba yönü ya da perdelanmış düz yüzeylerden oluşur.

Dor, İon ve Korinth düzenleri (Düzen), çağın ünlü tüccar ve banker ailelerinin saraylarının (Palazzo) cephelerini süsler, katlar birbirinden Korniş'lerle ayrılmıştır. Yatay dikdörtgen konumlu yapıların taşkın saçakları zengin bir biçimde Roma dönemi öğeleriyle bezelidir. Cephelerde mimarlık öğeleri simetrik ve dengeli dağılmıştır.

Mobilya

Her sanat akımında olduğu gibi, Rönesans'ın ilk çalışmalarında da manierist anlayış, yani geçmişteki olgulara kendi eğilimini de katarak yeni sentezlere gitme fikri ağır bastı. Ortaçağ'da salt dinsel amaçlara dönük olan sanat yapıtları halkın gereksinimlerini de içeren oldu. Hastaneleer, çocuk bakım evleri,

sosyak konutlar yapıldı. Sanatsal öğelerde, Gotik çağına duyulan tepki nedeniyle, daha çok antik değerler, mobilya alanında Yunan ve Roma üslubu masalar, kanepeler ve sandalyelerin kullanımında kendini gösteriyordu. Kentlerin büyüdüğü, zenginleşen insanların daha çok para harcadığı bu dönemde, daha rahat ve özenli mobilyalar yapılmaya başlandı. Daha çok sandalye kullanılıyor, yeni tip masalar ve dolaplar yapılıyordu.

Ortaçağ'da korunma nedeniyle yüksek duvarlar arkasına çekilen dar pencere yapılar, yeni dönemin güvenlik ortamında, gün ışığı açılmaya başladı. Bunun sonucu dekorasyon değişti çünkü toplum artık eskiden olduğu gibi evde konaklamıyor, eve yerleşiyordu.

İç Mimarî kavramını, belki de o tarihlere kadar göremiyor diyebiliriz. Bu konuda bilgilerimiz eski belgelere, resim ve minyatürlere borçluyuz. O dönemlere ait resimlerde; oturma odalarında, taban cilalı ve



Değişime uğramış Gotik cephe örneği, Jan Wallot ve Christian Soudeniers, Eski Kaşıkçıları Binası, Bruges, 137,1537

yüzeyi armalarla süslü dört köşe taşlarla, duvarlar alegorik desenlerle ve halılarla kaplı olduğunu görebiliyoruz. Gotik dönemin sonuna doğru, Rönesans'la birlikte, döşeme



Duomo'nun Kubbesinden detay, Floransa, Brunelleschi

mobilyada da belli bir bağımsızlık ve kendine özgünlük aranabilir.

Rönesans akımı bütün Avrupa'ya kısa sürede yayıldı. Her ülkede kendi bölgesel özelliklerine göre birbirlerinden oldukça farklı stillerin gelişmesine neden oldu.



Malatesta Tapınağı, Alberti

Rönesans'ın kaynağı İtalya'da mobilya oldukça büyük aşamalar sağladı. Daha çok Doğu süslemeliğine dayanan oyma ve kabartmalar çok özenle işlendi. Dolap kapaklarına yağlı boya ile gerçek bir tablo değeri taşıyan resimler yapıldı. Mobilya döşemesinde altın işlemeli iyi cins kadifeler, kabartma deriler, gümüş ve pirinç raptiyeler kullanıldı. Oturma odasında çoğunluk alt kayıtlarla konstrüksiyon pekiştirildi. Ortaçağ'da çok az kimse yazı yazabilirken, Rönesans döneminde yazı yazmak yaygınlaştığı için yazı masalarının önemi

arttı. Sedef, fildişi, gümüş gibi bir süslemenin tahta içine gömülmesi olan kakmacılık sanatı bu dönemde yaygınlık kazandı. Fransız mobilyalarında mermer, taş ya da renkli tahta kakmalar çok kullanılıyordu.

Rönesans etkisiyle, İngiltere'de 16. yüzyıl sonları ve 17. yüzyıl başlarında adını İngiltere Kraliçesi I. Elizabeth'den alan Elizabeth üslu-



Büfe : Sandıktan büfeye geçişin bir örneğidir. Yukarıda da değişim gibi, Rönesans'ın ilk uygulamaları, yeni bir üslubun araştırılması içinde geçiş, olabildiğince süslemeliğe yönelmiştir. Büfe, bunun tipik bir örneğidir.

KAYNAKÇA

Eczaacıbaşı Sanat Ansiklopedisi., Sanatın öyküsü, E.H.Gombrich, Mobilya Sanatı Tarihi, Kemal Dinçel, Zafer Işık, <http://www.msafsb.org>



İtalyan Rönesans örneği koltuk: Düzgün kenarlı geniş eğmeçler dışında,antik mobilyanın yinelenmesi sayılabilecek bir örnek.